

**РУКОВОДСТВО ПО ЭКСПЛУАТАЦИИ
С ГАРАНТИЙНЫМ ТАЛОНОМ**



**МОЛОКООТСОС РУЧНОЙ
CS Medica KIDS CS-43**

(вакуумно-нагнетательный аппарат)

с ультрамягкой силиконовой насадкой
с массажными лепестками «GentlePetals»
и переходником для широких бутылочек



**Благодарим Вас за приобретение
молокоотсоса ручного CS Medica KIDS CS-43.**



Внимательно ознакомьтесь с руководством по эксплуатации до начала эксплуатации данного устройства. Сохраните это руководство для получения необходимых сведений в будущем.

Гарантийный талон находится в середине настоящего руководства по эксплуатации. При покупке требуйте правильного его заполнения: проставления печати продавца и даты продажи.

СОДЕРЖАНИЕ

Перед использованием прибора

1. Правила эксплуатации, предупреждения и меры предосторожности 2
2. Показания к применению, противопоказания, побочные эффекты и обстоятельства, при которых потребитель должен проконсультироваться с врачом 3
3. Особенности прибора 4
4. Назначение и принцип работы 6
5. Описание 8

Инструкции по эксплуатации

6. Подготовка к использованию 9
 - 6.1 Очистка прибора перед использованием 9
 - 6.2 Порядок сборки молокоотсоса 9
7. Использование прибора 12
 - 7.1 Сцеживание молока 12
 - 7.2 Хранение сцеженного грудного молока 14
 - 7.3 Использование сцеженного грудного молока 14
8. Очистка и дезинфекция 16
9. Уход и хранение 17
10. Перечень применяемых производителем национальных стандартов 17
11. Утилизация 18
12. Устранение ошибок и неисправностей 19
13. Технические характеристики 22

1. ПРАВИЛА ЭКСПЛУАТАЦИИ, ПРЕДУПРЕЖДЕНИЯ И МЕРЫ ПРЕДОСТОРОЖНОСТИ

Перед использованием прибора внимательно прочитайте данный раздел. При использовании прибора, особенно в присутствии детей, всегда соблюдайте основные правила техники безопасности, включая следующие:



Предупреждение:

Указывает на потенциально опасную ситуацию, развитие которой может привести к серьезным травмам.

- Используйте молокоотсос только по прямому назначению, указанному в данном руководстве.
- Прибор предназначен только для личного использования.
- Настоящий прибор, а также его принадлежности и упаковочные материалы (картонная упаковка, пластиковые пакеты и т.д.) не являются игрушками! Прибор содержит мелкие детали, которые могут быть проглочены. Всегда храните прибор, комплектующие и упаковочные элементы в недоступном для детей месте.

- Никогда не оставляйте ребенка без присмотра рядом с прибором.
- Данный прибор не предназначен для самостоятельного использования лицами с ограниченными физическими или умственными способностями или с недостаточным опытом и знаниями, если они не будут обучены и проинструктированы по вопросам использования прибора лицами, ответственными за их безопасность.
- Перед каждым использованием убедитесь, что прибор и его компоненты не повреждены. В случае обнаружения неисправностей или повреждений не пользуйтесь изделием и обратитесь в ближайший к Вам центр технического обслуживания продукции CS Medica, адреса которых указаны в настоящем руководстве.



Внимание:

Указывает на потенциально опасную ситуацию, развитие которой может привести к незначительной травме, травме средней тяжести или порче имущества.

- Тщательно мойте руки с мылом перед каждым применением прибора. Молочные железы и соски не нуждаются в предварительном мытье перед сцеживанием.
- Промывайте и проводите дезинфекцию все детали молокоотсоса перед первым использованием и после каждого последующего.
- Очищать и дезинфицировать изделие следует в соответствии с рекомендациями, описанными в п. 8 настоящего руководства.
- Запрещается использовать соску, входящую в комплект поставки, в качестве пустышки!
- Не подвергайте прибор или его детали сильным ударам, например, не роняйте его на пол. Это может стать причиной неисправности или повреждения прибора.
- Не размещайте прибор вблизи горячих поверхностей во избежание преждевременной поломки прибора.
- Запрещается самостоятельный ремонт молокоотсоса.

2. ПОКАЗАНИЯ К ПРИМЕНЕНИЮ, ПРОТИВОПОКАЗАНИЯ, ПОБОЧНЫЕ ЭФФЕКТЫ И ОБСТОЯТЕЛЬСТВА, ПРИ КОТОРЫХ ПОТРЕБИТЕЛЬ ДОЛЖЕН ПРОКОНСУЛЬТИРОВАТЬСЯ С ВРАЧОМ

Показания к применению:

- Сохранение грудного вскармливания путем формирования запаса молока.
- Поддержание объема выработки грудного молока на нужном уровне в моменты разлуки с ребенком.
- Контроль лактации при отказе ребенка от груди (в виду нежелания ребенка брать грудь, патологии здоровья ребенка и др.).

- Профилактика застойных и воспалительных состояний (лактостаз, мастит и др.), облегчение болезненных ощущений и болей в груди.
- Поддержание лактации в моменты временного прерывания грудного вскармливания (при приеме матерью лекарственных средств, болезни матери или ребенка, лечение трещин сосков и др.).

Противопоказания:

- Использование молокоотсоса во время беременности не рекомендуется, так как сцеживание молока может вызвать преждевременные роды.
- Не используйте прибор, если вы чувствуете сонливость или общее недомогание.

Перед использованием прибора, пожалуйста, внимательно ознакомьтесь с данным руководством по эксплуатации, так как неправильное использование прибора может вызвать следующие **побочные действия**:

- Если во время использования данного прибора возникают болевые ощущения в области сосков, прекратите сцеживание. При необходимости проконсультируйтесь со специалистом по грудному вскармливанию или обратитесь к врачу.
- При длительном непрерывном использовании может появиться сыпь в области кисти руки. При появлении боли смените руку или сделайте небольшой перерыв.

Обстоятельства, при которых потребитель должен проконсультироваться с медицинским работником или консультантом по лактации:

- Если во время сцеживания молоко не выделяется вообще или выделяется в незначительном объеме, проконсультируйтесь с медицинским работником или консультантом по лактации.
- Если во время сцеживания возникает общее недомогание, проконсультируйтесь с медицинским работником или консультантом по лактации.
- Если возникает необходимость приема лекарственных препаратов, проконсультируйтесь с медицинским работником или консультантом по лактации.

3. ОСОБЕННОСТИ ПРИБОРА

Конструктивно-функциональные особенности прибора позволяют сделать процесс сцеживания грудного молока простым и эффективным:

• Эффективное и деликатное сцеживание

Благодаря наличию ультрамягкой силиконовой насадки с массажными лепестками «GentlePetals» происходит имитация сосания груди младенцем и обеспечивается эффективное и деликатное сцеживание грудного молока. Ручной тип работы позволяет самостоятельно регулировать периодичность всасывания и интенсивность сцеживания путем изменения силы нажатия на ручку молокоотсоса.

- **Технология двухфазного сцеживания**

Благодаря наличию данной технологии прибор может работать в двух режимах: «режим мягкой стимуляции», который позволяет подготовить грудь и способствует интенсивной выработке молока, и основной «режим сцеживания», который позволяет регулировать давление и скорость сцеживания, изменяя силу нажатия на ручку прибора.

- **Просто, быстро и комфортно для мамы**

Небольшое количество деталей и интуитивно понятный порядок сборки молокоотсоса позволяют просто и быстро провести процедуру сцеживания и осуществлять уход за самим прибором. За счет особой конструкция ручки прибора, вращающейся на 270° можно установить наиболее удобный угол, при использовании как левой, так и правой рукой. Эргономичная форма ручки и мягкая вставка «SoftLook», обеспечивают плавный ход и бесшумность работы прибора, позволяют комфортно и незаметно для окружающих проводить процедуру сцеживания грудного молока.

- **2 бутылочки, соска и переходник для бутылочек в комплекте**

В комплект поставки входит бутылочка и соска (0m+), которые позволяют сочетать сцеживание молока с последующим кормлением малыша из бутылочки*. Переходник позволяет напрямую подсоединять молокоотсос как к стандартным, так и к широким бутылочкам. Наличие крышки-заглушки позволяет использовать дополнительную бутылочку в качестве контейнера для хранения молока.

Примечание: Желательно использовать альтернативу кормлению из бутылочки с соской во избежание отказа ребенка от груди из-за «путаницы сосков» – для этого подойдут ложечка, шприц, пипетка, чашка, специальные поильники и приспособления для кормления промышленного производства.

- **Безопасность применения**

Не содержит Бисфенол-А. Прибор выполнен из качественного безопасного пластика, который не выделяет вредных веществ при использовании. Крышка для силиконовой воронки защищает прибор от попадания пыли. Подставка для бутылочки обеспечивает устойчивость прибора и исключает риск пролива сцеженного молока.

4. НАЗНАЧЕНИЕ И ПРИНЦИП РАБОТЫ



Назначение

Молокоотсос ручной CS Medica KIDS CS-43 – это компактное устройство, предназначенное для проведения комфортного и безопасного сцеживания грудного молока кормящими женщинами с целью нормализации процесса грудного вскармливания, формирования запаса питательного и полезного грудного молока для отложенного кормления малыша, а также профилактики застойных и воспалительных состояний (лактостаз, мастит и др.), облегчения болезненных ощущений и болей в груди.

Технология двухфазного сцеживания ускорит процесс сбора грудного молока и повысит эффективность процедуры:



ФАЗА СТИМУЛЯЦИИ

короткими и поверхностными сосательными движениями стимулируется рефлекс выделения молока, естественным путем грудь подготавливается к сцеживанию

ФАЗА СЦЕЖИВАНИЯ

производятся медленные и более глубокие движения, обеспечивается активное сцеживание молока с возможностью ручного контроля ритма и уровня интенсивности в зависимости от вашей чувствительности

Двухфазное сцеживание позволяет собрать большее количество молока за меньший интервал времени.

Принцип работы

Молокоотсос работает по принципу механического создания вакуума – воронка молокоотсоса анатомической формы прикладывается к ареоле (пигментированный участок кожи вокруг соска) и соску груди матери, подвижная рукоятка прибора плавно приводится в движение рукой. В процессе работы воздух выкачивается из бутылочки, а молоко безболезненно выделяется из молочной железы и поступает в бутылочку.

За счет особой конструкции ручки прибора, вращающейся на 270°, можно установить наиболее удобный угол при использовании как левой, так и правой рукой.

Для достижения лучших результатов в комплект входит ультрамягкая силиконовая насадка с массажными лепестками «GentlePetals», которая способствует более комфортному проведению процедуры сцеживания, а также имитирует сосательные движения ребенка и стимулирует прилив и отток грудного молока.

Благодаря особой конструкции клапана «AntiBackflow» снижается риск вытекания молока из воронки молокоотсоса.

Грудное вскармливание является абсолютно естественным и физиологичным процессом, который необходим для здорового развития новорожденного: защиты от инфекций, формирования иммунитета, правильной работы желудочно-кишечного тракта, гармоничного физического и умственного развития, профилактики целого ряда заболеваний детского возраста и др. Грудное молоко содержит все необходимые ребенку белки, жиры, углеводы, витамины и микроэлементы, а также важные антитела, которые защищают от инфекций и аллергических заболеваний. Кроме того, длительное грудное вскармливание положительно влияет на психическое состояние и здоровье самой матери, являясь профилактикой анемии, рака молочной железы и яичников.

Данное изделие является медицинским. Используйте его только в соответствии с указаниями врача.

Круг пользователей

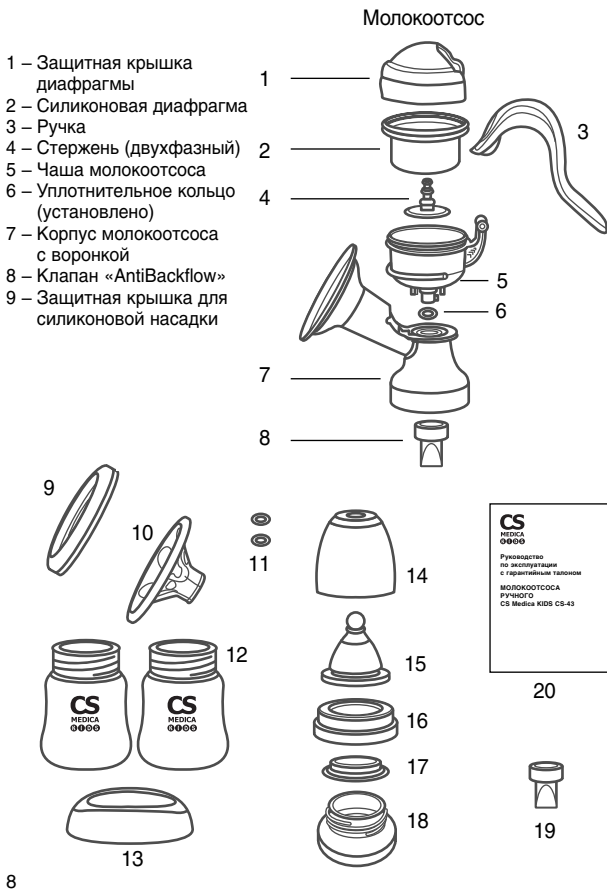
Кормящие женщины любого возраста, которые нуждаются в сцеживании грудного молока. Прибор не может быть использован лицами, которым запрещено использование содержанием раздела «Информация по технике безопасности».

Сфера применения

Прибор предназначен для индивидуального использования в домашних условиях, в целях сцеживания грудного молока.

5. ОПИСАНИЕ

Ниже приведены основные составные части и комплектующие молокоотсоса ручного CS Medica KIDS CS-43.



- | | |
|--|--|
| 10 – Ультратягкая силиконовая насадка с массажными лепестками «GentlePetals» | 15 – Соска (0m+, 1 отверстие) |
| 11 – Дополнительные уплотнительные кольца (2 шт.) | 16 – Кольцо фиксации соски |
| 12 – Бутылочки (2 шт.) | 17 – Крышка-заглушка |
| 13 – Подставка для бутылочки | 18 – Переходник для широких бутылочек |
| 14 – Защитный колпачок соски | 19 – Дополнительный клапан «AntiBackflow» |
| | 20 – Руководство по эксплуатации с гарантийным талоном |

6. ПОДГОТОВКА К ИСПОЛЬЗОВАНИЮ

6.1. Очистка прибора перед использованием

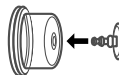
Перед первым использованием и после каждого последующего применения необходимо разобрать молокоотсос, отделить все составные части друг от друга (см. схему составных частей и комплектующих в п. 5 настоящего руководства) и произвести надлежащую дезинфекцию.

Дезинфицировать молокоотсос следует в соответствии с рекомендациями, описанными в п. 8 настоящего руководства.

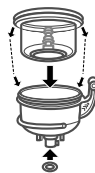
6.2. Порядок сборки молокоотсоса

Примечание: *тщательно вымойте руки перед сборкой прибора.*

1. Возьмите стержень и вставьте в отверстие силиконовой диафрагмы до упора.



2. Установите диафрагму в чашу молокоотсоса и зафиксируйте пальцами по краю, обеспечив плотное прилегание. Убедитесь, что уплотнительное кольцо установлено.



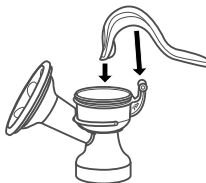
3. Вставьте чашу молокоотсоса в корпус молокоотсоса с воронкой в положении, как указано на рисунке. Поверните чашу по резьбе на 90°, плотно соединив детали.



4. Установите силиконовую насадку в воронку корпуса молокоотсоса, зафиксируйте плотно по краю пальцами.



5. Подсоедините ручку к корпусу молокоотсоса – вставьте звено стержня в верхнее отверстие ручки, зафиксируйте ручку на корпусе прибора (до щелчка).



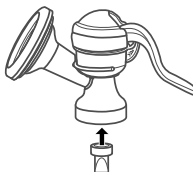
6. Наденьте защитную крышку диафрагмы сверху на корпус молокоотсоса.



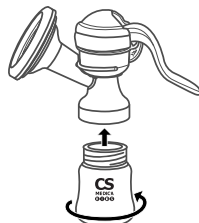
7. Присоедините защитную крышку к ультрамягкой силиконовой насадке с массажными лепестками «GentlePetals» как показано на рисунке.



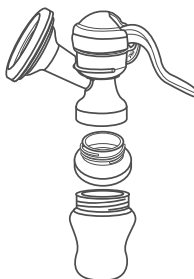
8. Возьмите один клапан «Anti-Backflow» и аккуратно установите в основание корпуса молокоотсоса.



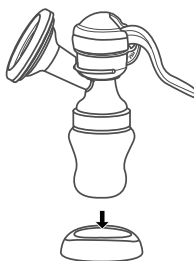
9. Вращая бутылочку против часовой стрелки, прикрутите бутылочку к корпусу молокоотсоса до упора.



10. Используя переходник, который входит в комплект поставки, вы можете присоединить к молокоотсосу бутылочки как со стандартным, так и с широким горлышком.*



11. Вставьте собранный молокоотсос в подставку.



* для широких бутылочек часто используемых известных брендов (к примеру, Tommee Tippee Closer to Nature)

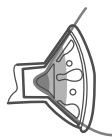
7. ИСПОЛЬЗОВАНИЕ ПРИБОРА

Рекомендации по сцеживанию:

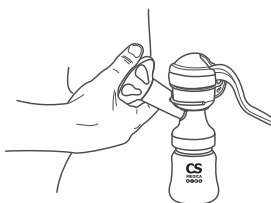
- Для усиления эффекта выделения грудного молока перед сцеживанием полезно принять теплый душ или ванну, выпить теплый напиток (но это не должен быть кофе).
- Примите удобное положение, но таким образом, чтобы тело было наклонено немного вперед. Постарайтесь максимально расслабиться.

7.1 Сцеживание молока

1. Отсоедините защитную крышку и приложите воронку молокоотсоса к груди таким образом, чтобы грудь плотно прилегла к ультрамягкой силиконовой насадке, а сосок располагался глубоко и точно по центру воронки. Это позволит обеспечить герметичность, за счет чего грудь будет стимулироваться лепестками «GentlePetals».



2. Чтобы воронка прилегла более плотно, удерживайте воронку на груди большим и указательным пальцами, а саму грудь поддерживайте ладонью.



Примечание:

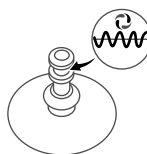
Допускается использование молокоотсоса как с ультрамягкой силиконовой насадкой, так и без нее. Попробуйте оба варианта и выберите наиболее подходящий и комфортный для вас.

3. Конструкция стержня молокоотсоса предусматривает два режима работы, поэтому всегда начинайте процесс сбора грудного молока с режима стимуляции.

Режим стимуляции (1-я фаза)

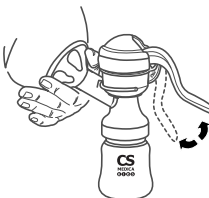
Для стимулирования прилива молока к груди установите ручку прибора в верхнее положение стержня – это позволит вам выполнять быстрые и короткие движения с пониженной силой всасывания, имитируя тем самым ритм сосания ребенка в начале кормления.

Аккуратно нажимайте на ручку прибора до момента появления эффекта присасывания, затем ослабьте ручку и отпустите в исходное положение.



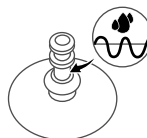
Для стимулирования выделения молока сделайте несколько быстрых движений, нажимая и отпуская ручку.

Когда молоко начнет выделяться, переходите к режиму сцеживания.



Режим сцеживания (2-я фаза)

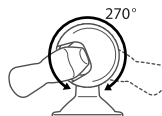
Установите ручку прибора в нижнее положение стержня – это позволит создать усиленное давление, которое способствует эффективному выделению молока из груди. Выполняйте более медленные движения и удерживайте ручку прибора в нажатом положении в течение 1–2 секунд, а затем отпускайте ее в исходное.



Уровень силы всасывания регулируется интенсивностью нажатий на ручку и создаваемым давлением. Выберите наиболее комфортный для вас ритм сцеживания. Если давление всасывания слишком слабое, нажмите на ручку в полную силу.

4. Сцеживание грудного молока можно производить поочередно – то с правой, то с левой груди.

5. Особая конструкция ручки прибора, вращающаяся на 270°, позволяет установить наиболее удобный угол при использовании как левой, так и правой рукой.



6. Прекратите сцеживание, когда молоко перестанет выделяться из груди. Отсоедините молокоотсос от груди и открутите бутылочку по часовой стрелке.

7. Используйте специальную подставку для бутылочки, чтобы избежать ее опрокидывания. Для предотвращения попадания пыли в прибор, наденьте крышку на воронку прибора.



8. Для кормления ребенка в некоторых случаях можно использовать детскую соску (0m+), входящую в комплект поставки (но помните, что не следует использовать соску часто и до того, как ребенок научился правильно брать грудь во избежание «путаницы сосков»). Для дальнейшего хранения молока используйте крышку-заглушку, которая позволяет использовать бутылочку в качестве контейнера для хранения.



9. Разберите молокоотсос и произведите очистку деталей в соответствии с рекомендациями, описанными в п. 8 настоящего руководства.

7.2 Хранение сцеженного грудного молока

Сцеженное грудное молоко матери при правильном хранении и использовании сохраняет большинство питательных и биологически активных веществ, поэтому оно очень полезно для ребенка. Чтобы сохранить полезные свойства молока, соблюдайте следующие основные правила:

- Сцеженное грудное молоко может храниться при комнатной температуре в течение 3–4-х часов.
- В холодильнике при температуре 4 °С грудное молоко можно хранить 2–3-е суток. Не следует оставлять его на дверце холодильника, а лучше поместить в глубине у задней стенки.
- В морозильной камере при температуре –18 °С сцеженное грудное молоко можно хранить в течение 6-и месяцев. При замораживании грудного молока контейнер заполняется примерно на 3/4 с учетом увеличения объема замороженного грудного молока.
- Избегайте добавления теплого молока к уже охлажденному или замороженному. Новую порцию сцеженного молока следует охладить перед тем, как добавлять к старому, находящемуся на хранении.
- Во избежание не использованных остатков грудного молока нужно учитывать, что на одно кормление младенцу нужна порция 60–120 мл.

7.3 ИСПОЛЬЗОВАНИЕ СЦЕЖЕННОГО ГРУДНОГО МОЛОКА

- В первую очередь используйте свежее сцеженное грудное молоко. В нем более высокое содержание антиоксидантов, витаминов, белков, жира и пробиотиков, чем в молоке, которое уже хранится в холодильнике или морозильной камере.
- Для размораживания грудного молока лучше всего оставить его на ночь в холодильнике.
- Допускается также быстрое размораживание грудного молока под струей теплой воды, в контейнере с теплой водой или в подогревателе.

ле для детского питания при температуре не выше 40 °С для сохранения полезных свойств грудного молока.

- Не рекомендуется размораживать грудное молоко в микроволновой печи, так как из-за неравномерного согревания оно может обжечь слизистую рта ребенка. Кроме того, микроволны значительно снижают защитные антимикробные свойства грудного молока.
- Ребенок может употреблять холодное молоко, комнатной температуры или теплое, демонстрируя свои предпочтения.
- Размороженное в холодильнике грудное молоко после 24-х часов хранения в холодильнике может находиться при комнатной температуре не более 2-х часов.
- Размороженное под струей теплой воды, в водяной бане или подогревателе для детского питания грудное молоко должно быть использовано в течение 4-х часов.
- Перед использованием емкость с молоком нужно слегка взболтать, чтобы перемешать отделившийся жир.
- С момента окончания кормления из чашки или бутылочки оставшееся в них грудное молоко может храниться не более 1–2-х часов.
- Неиспользованное размороженное грудное молоко повторно не замораживается.
- Всегда указывайте на емкости с молоком дату и время сцеживания.

Место и температура хранения грудного молока	Оптимальный срок хранения
При комнатной температуре, 16–26 °С	4 часа
В холодильнике (не хранить на стенке холодильника), 4 °С	2–3 суток
Морозильная камера, –18 °С	6 месяцев

Если вы собираетесь приступить к кормлению ребенка сцеженным грудным молоком после хранения в холодильнике, необходимо равномерно разогреть молоко, не перегревая его, в целях сохранения всех полезных питательных веществ.

8. ОЧИСТКА И ДЕЗИНФЕКЦИЯ

Для очистки деталей молокоотсоса следует использовать исключительно чистую питьевую воду.

Во избежание засыхания остатков молока и размножения бактерий сразу же после эксплуатации молокоотсоса снимайте и промывайте все детали, контактирующие с грудью и грудным молоком.

Перед первым использованием и один раз в день:

1. Разберите молокоотсос на части.
2. Полностью залейте детали молокоотсоса чистой питьевой водой и прокипятите в течение пяти минут.
3. Протрите детали молокоотсоса чистым полотенцем или поместите их на чистое полотенце для высыхания.
4. Во избежание появления известкового налета во время кипячения можно добавить чайную ложку лимонной кислоты.

После каждого использования:

1. Разберите молокоотсос на части.
2. Прополощите все детали в холодной чистой питьевой воде (температура около 20 °C).
3. Промойте все детали обильным количеством мыльной теплой воды (температура около 30 °C).
4. Прополощите все детали в прохладной чистой питьевой воде в течение 10–15 секунд (температура около 20 °C).
5. Протрите все детали молокоотсоса или поместите их на чистое полотенце для высыхания.

В случае промывки деталей молокоотсоса в посудомоечной машине размещайте их на верхней полке или в отделении для ножей (вместо шагов 2, 3 и 4).

До следующего использования храните детали молокоотсоса в чистом пакете, контейнере или полотенце.

Для дезинфекции молокоотсоса и комплектующих (таких как защитная крышка для силиконовой насадки, ультрамягкая силиконовая насадка с массажными лепестками «GentlePetals», дополнительные уплотнительные кольца, бутылочки, защитный колпачок соски, соска, кольцо фиксации, крышка-заглушка, переходник для широких бутылочек, дополнительный клапан «AntiBackflow») вы можете использовать способ, описанный ниже:

Способ дезинфекции	Номера деталей и комплектующих, которые допустимо дезинфицировать данным методом (см. схему в п. 5)
Кипячением (температура кипения воды, 30 минут с момента закипания воды)	с 1 по 12 и с 14 по 19

Запрещено использование абразивных химических веществ для дезинфекции прибора.

Стерилизация паром

Используйте специальный стерилизатор для обработки бутылочек и сосок, например, ЭЛЕКТРОННЫЙ ПАРОВОЙ СТЕРИЛИЗАТОР CS Medica KIDS CS-28s.

- *Пожалуйста, ознакомьтесь с прилагаемым к прибору руководством по эксплуатации и следуйте инструкциям неукоснительно.*

Стерилизация в микроволновой печи

Обязательно используйте специальные приспособления (контейнеры, пакеты, и др.), предназначенные для стерилизации в микроволновой печи.

- *Не следует помещать непосредственно в микроволновую печь части молокоотсоса.*
- *Следуйте инструкциям в руководстве по эксплуатации Вашей микроволновой печи.*

9. УХОД И ХРАНЕНИЕ

Для поддержания прибора в хорошем состоянии и защиты его от повреждений, следуйте данным указаниям:

- Всегда храните молокоотсос и комплектующие в чистоте.
- Никогда не проводите очистку при помощи бензина, растворителя или спирта.
- Обязательно храните прибор, комплектующие и упаковочные элементы в недоступном для детей месте.
- Не оставляйте прибор без присмотра в присутствии детей или недееспособных лиц.
- Не подвергайте прибор или его детали сильным ударам, например, не роняйте на пол.
- Не храните прибор при чрезмерно высокой или низкой температуре, повышенной влажности или под прямыми солнечными лучами.
- Утилизация устройства и любых заменяемых деталей должна осуществляться в соответствии с местными нормативными актами.

**10. ПЕРЕЧЕНЬ ПРИМЕНЯЕМЫХ ПРОИЗВОДИТЕЛЕМ НАЦИОНАЛЬНЫХ СТАНДАРТОВ**

Молокоотсос ручной CS Medica KIDS CS-43 соответствует требованиям национальных стандартов производителя (изготовителя):

ISO 9001:2015, ISO 13485:2003, ISO 10993-1:2009/AC:2010,
ISO 10993-5:2009, ISO 10993-10:2010, EN 980:2008,
EN 1041:2008, EN ISO 14971:2012

11. УТИЛИЗАЦИЯ

Для утилизации прибора обратитесь в специализированные пункты приема, расположенные в Вашем городе, или к местным органам власти для получения подробной информации о том, куда и как вернуть данный прибор для экологически безопасной переработки.

По окончании срока службы изделия, его необходимо утилизировать в соответствии с национальными и региональными нормативными актами. В медицинских организациях, в соответствии с требованиями СанПиН 2.1.7.2790-10 «Санитарно-эпидемиологические требования к обращению с медицинскими отходами» изделие подлежит утилизации как изделие класса А (эпидемиологически безопасные отходы, приближенные по составу к твердым бытовым отходам).

12. УСТРАНЕНИЕ ОШИБОК И НЕИСПРАВНОСТЕЙ

Симптом	Причина	Способ решения
Ничего не происходит при нажатии на ручку прибора, молоко не сцеживается	<ul style="list-style-type: none"> Грудь не прилегает плотно к воронке прибора Ультратонкая силиконовая насадка с массажными лепестками «GentlePetals» установлена неплотно Клапан «AntiBackflow» или силиконовая диафрагма не установлены / установлены неправильно Ручка прибора установлена неправильно 	<ul style="list-style-type: none"> Обеспечьте правильное положение груди и плотное ее прилегание к воронке прибора – поместите грудь в воронку, чтобы сосок был расположен в центре Снимите насадку и установите снова на место, зафиксируйте пальцами по краю Правильно установите клапан и силиконовую диафрагму, согласно инструкциям в п. 6.2 Убедитесь, что ручка прибора установлена правильно, согласно инструкциям в п. 6.2
Во время использования возникают болезненные ощущения в груди	<ul style="list-style-type: none"> При нажатии на ручку прибора создается слишком сильное давление 	<ul style="list-style-type: none"> Уровень силы всасывания регулируется интенсивностью нажатий на ручку и создаваемым давлением. Скорректируйте ритм сцеживания и силу нажатия на ручку. Выберите наиболее комфортную для вас комбинацию
Детали молокоотсоса поменяли цвет	<ul style="list-style-type: none"> Несоблюдение условий дезинфекции и очистки (несоблюдение указанных методов и времени обработки) Использование агрессивных чистящих средств 	<ul style="list-style-type: none"> Вы можете продолжить использование молокоотсоса. Изменение цвета не влияет на качество проведения процедуры Не используйте агрессивные чистящие средства

В случае если ни одно из предложенных решений не позволило решить проблему – не пытайтесь ремонтировать прибор самостоятельно! Ни одна из его деталей не предназначена для обслуживания пользователем.

При обнаружении дефектов обращайтесь в ближайший к Вам центр технического обслуживания продукции CS Medica (адреса центров технического обслуживания указаны в конце данного руководства по эксплуатации).

Прибор не требует специального технического обслуживания и профилактического осмотра.

ГАРАНТИЙНЫЙ ТАЛОН ВНИМАНИЮ ПОКУПАТЕЛЕЙ

1. При покупке товара требуйте правильного заполнения гарантийного талона: проставления печати продавца и даты продажи. Гарантийный срок изделия исчисляется с даты покупки. Условия гарантии действуют в рамках Закона РФ «О защите прав потребителей», регулируются законодательством страны и ни в коей мере не ограничивают права потребителей.
2. Гарантия теряет силу в случаях:
 - использования прибора с нарушением требований руководства по эксплуатации;
 - при ущербе в результате умышленных или ошибочных действий потребителя;
 - наличия механических или иных повреждений изделия;
 - проникновения жидкости, пыли, насекомых и других посторонних предметов внутрь изделия;
 - разборки или любого другого постороннего вмешательства в конструкцию прибора.
3. Гарантия не распространяется на недостатки (неисправности) изделия, вызванные следующими причинами:
 - естественным износом частей, имеющих ограниченный срок службы;
 - использование некачественных, выработавших свой ресурс принадлежностей;
 - действием непреодолимой силы (несчастный случай, пожар, наводнение и др.).
 В соответствии со статьей 18 Закона РФ «О защите прав потребителей» «продавец (изготовитель), уполномоченная организация или уполномоченный индивидуальный предприниматель, импортер обязаны принять товар ненадлежащего качества у потребителя и в случае необходимости провести проверку качества товара. Потребитель вправе участвовать в проверке качества товара. При возникновении спора о причинах возникновения недостатков товара продавец (изготовитель), уполномоченная организация или уполномоченный индивидуальный предприниматель, импортер обязаны провести экспертизу товара за свой счет. Потребитель вправе оспорить заключение такой экспертизы в судебном порядке.
 Если в результате экспертизы товара установлено, что его недостатки возникли вследствие обстоятельств, за которые не отвечает продавец (изготовитель), потребитель обязан возместить продавцу (изготовителю), уполномоченной организации или уполномоченному индивидуальному предпринимателю, импортеру расходы на проведение экспертизы, а также связанные с ее проведением расходы на хранение и транспортировку товара.»

Комплектующие	Срок гарантии	Срок службы
Молокоотсос (защитная крышка диафрагмы, силиконовая диафрагма, ручка, стержень (двухфазный), чаша молокоотсоса, уплотнительное кольцо (установлено), корпус молокоотсоса с воронкой, клапан «AntiBackflow»)	1 год	1 год
Защитная крышка для силиконовой насадки		
Ультратягкая силиконовая насадка с массажными лепестками «GentlePetals»		
Дополнительные уплотнительные кольца (2 шт.)		
Бутылочки (2шт.)		
Подставка для бутылочки		
Защитный колпачок соски		
Соска (0m+, 1 отверстие)		
Кольцо фиксации соски		
Крышка-заглушка		
Переходник для широких бутылочек		
Дополнительный клапан «AntiBackflow»		

Гарантийный талон

Модель _____

Серийный номер _____

Дата продажи « _____ » _____ г.

Штамп магазина _____ Подпись продавца _____

С условиями гарантийного обслуживания ознакомлен,
внешний вид проверил, товар в полной комплектации получил

Подпись покупателя _____

Дата обращения « _____ » _____ г.

Заключение мастера, выполненные работы _____

Дата выдачи (возврата)
прибора потребителю « _____ » _____ г.

Подпись _____ Работу принял _____
или штамп мастера (подпись клиента)

13. ТЕХНИЧЕСКИЕ ХАРАКТЕРИСТИКИ

Наименование	Молокоотсос ручной CS Medica KIDS
Модель	CS-43
Тип	Ручной
Силиконовая насадка	Есть, массажными лепестками «GentlePetals»
Форма соски	Симметричная
Количество фаз работы	2 фазы: стимуляция, сцеживание
Емкость бутылочек	150 мл x 2 шт.
Усилие нажатия на ручку молокоотсоса	от 19,6 до 34,3 Н
Угол поворота ручки молокоотсоса	не более 270°
Функция всасывания	> 280 мм.рт.ст
Условия эксплуатации: температура окружающего воздуха относительная влажность	от +10 до +40°C от 10 до 85% (без образования конденсата)
Условия хранения / транспортирования: температура окружающего воздуха относительная влажность	от -25 до +55°C от 15 до 85% (без образования конденсата)
атмосферное давление	от 700 до 1060 гПа
Масса	Не более 300 г
Габаритные размеры	Не более 190 x 196 x 95 мм (Ш x В x Г)
Комплект поставки	Молокоотсос, защитная крышка для силиконовой насадки, ультра- мягкая силиконовая насадка с мас- сажными лепестками «GentlePe- tals», дополнительные уплотни- тельные кольца (2 шт.), бутылочки (2 шт.), подставка для бутылочки, защитный колпачок соски, соска (0шт., 1 отверстие), кольцо фикса- ции соски, крышка-заглушка, пере- ходник для широких бутылочек, дополнительный клапан «AntiBack- flow», руководство по эксплуатации с гарантийным талоном

УСЛОВНЫЕ ОБОЗНАЧЕНИЯ

Условные обозначения, значки, символы и пиктограммы, которые могут располагаться на изделии, товарной упаковке и в сопроводительной документации, имеют следующую расшифровку

Символ	Расшифровка
	Производитель
	Обратитесь к руководству по эксплуатации
	Знак соответствия
	Не содержит Бисфенол-А
	Изделие, контактирующее с пищевыми продуктами
	Температурный диапазон / Диапазон влажности / Ограничение атмосферного давления
	Разрешено использование с первых дней жизни
SN	Порядковый (серийный) номер
	Прибор выполнен в соответствии с европейской директивой, ограничивающей содержание вредных веществ для обеспечения защиты здоровых людей и окружающей среды

ДАТА ПРОИЗВОДСТВА ПРИБОРА

Дата производства зашифрована в серийном номере, который расположен на нижней части подставки для бутылочки, и имеет структуру – YYMMNNNNN. Где YY – обозначает последние две цифры года производства, M – номер месяца производства (1–9 соответствуют месяцам с января по сентябрь, X – октябрь, Y – ноябрь, Z – декабрь), NNNNN – порядковый номер изделия.

СЕРТИФИКАЦИОННЫЕ ДАННЫЕ

Молокоотсосы ручные CS Medica KIDS CS-43 испытаны и зарегистрированы в России:

- регистрационное удостоверение: № 2019/8466 от 11.06.2019.
Срок действия не ограничен.
- декларация о соответствии: № РОСС RU Д-СН.МП18.В.03436/20 от 22.09.2020.
Срок действия до 22.09.2023.

Соответствует требованиям: ГОСТ Р 50444-92, ГОСТ ISO 10993-1-2011, ГОСТ ISO 10993-5-2011, ГОСТ ISO 10993-10-2011, ГОСТ Р 52770-2016, ГОСТ ISO 10993-11-2011, ГОСТ ISO 10993-12-2015

АДРЕСА РЕГИОНАЛЬНЫХ ТОРГОВЫХ ПРЕДСТАВИТЕЛЬСТВ И ЦЕНТРОВ ТЕХНИЧЕСКОГО ОБСЛУЖИВАНИЯ ПРОДУКЦИИ ТОРГОВОЙ МАРКИ CS MEDICA

Адрес и телефоны
Центра технического
обслуживания в Москве:
ООО «СиЭс Медика ТехЭксперт»
127006, Москва,
**Воротниковский пер.,
д. 7, стр. 3, комната 14**
(м. «Маяковская»)

Тел/факс:
(499) **995-11-32**
(многоканальный)

E-mail: cstechexpert@mail.ru
(центр технического обслуживания)

www.cstechexpert.ru

Часы работы Центра технического
обслуживания в Москве:
пн – пт: с 9:30 до 19:00
(без перерыва на обед),
сб: с 10:00 до 18:00 (без перерыва на обед),
вс и праздничные дни – выходной



Схема расположения
Центра технического
обслуживания
в Москве

- Арзамас, ООО «СиЭс Медика Поволжье», ул. Жуковского, д. 13/2, оф. 22, тел.: (831) 472-96-05, arg_cs@bk.ru
- Армавир, ООО «СиЭс Медика Кубань» (Краснодар), ул. Тимирязева, д. 26, тел.: (86137) 58-202, cs_medicarm@mail.ru
- Архангельск, ООО «СиЭс Медика Поморье», ул. Северодвинская, д. 63, тел.: (8182) 64-09-55, 20-22-10, potomie@csmedica.ru
- Астрахань, ООО «СиЭс Медика Астрахань», ул. Боевая, д. 134, корп. 5 тел.: (8512) 38-20-78, astrahan@csmedica.ru
- Барнаул, ООО «СиЭс Медика Алтай», ул. Юрина, д. 1886, тел.: (3852) 54-37-54, 60-30-22, cs-barnaul@mail.ru
- Белгород, ООО «СиЭс Медика Белгород», ул. Архирейская, д. 2А, оф. 11, тел.: (4722) 42-12-94, cs-belmed@mail.ru
- Благовещенск, ООО «СиЭс Медика Дальний Восток и Забайкалье» (Хабаровск), ул. Калинина, д. 103, оф. 215, тел.: (4162) 53-12-23, 53-12-25, csmedica-amur@yandex.ru
- Братск, ООО «СиЭс Медика Иркутск», ул. Мира, д. 41 тел.: (3953) 36-29-28, bratsk@csmedica.ru
- Брянск, ООО «СиЭс Медика Брянск», 2-й Советский пер., д. 3, оф. №1, тел.: (4832) 37-15-93, 37-15-94, cs-bryansk@bk.ru
- Великий Новгород, ООО «СиЭс Медика Северо-Запад», ул. Мерецкова-Волосова, д. 9, тел.: (951) 722-15-75, novgorod@csmedica.ru
- Владивосток, ООО «СиЭс Медика Дальний Восток и Забайкалье» (Хабаровск), ул. Лазо, д. 9, оф. 101, тел.: (4232) 37-00-57, 60-60-28, csmedica-dv@mail.ru

- Владимир, ООО «СиЭс Медика Владимир», ул. Сурикова, д. 10А, оф. 6, тел.: (4922) 52-64-47, csmedica-vladimir@mail.ru
- Волгоград, ООО «СиЭс Медика Нижняя Волга», ул. Землянского, д. 7, оф.24, тел.: (8442) 23-84-44, 23-31-14, 24-34-49, csmedica34@mail.ru
- Вологда, ООО «СиЭс Медика Вологда», Советский пр-т., д. 50, оф. 5, тел.: (8172) 75-45-76, csmedika@vologda.ru
- Воронеж, Офис «СиЭс Медика Черноземье», ул. Степана Разина, д. 37, оф. 8, 9, 10, тел.: (473) 255-08-73, (473) 255-08-76, voronezh@csmedica.vrn.ru
Сервисно-консультационный центр, ул. Степана Разина, д. 37, оф. 7, 11, тел.: (473) 232-03-58, (473) 255-08-71, (910) 732-03-58, voronezh@csmedica.vrn.ru
- Екатеринбург, Офис ООО «СиЭс Медика Урал», ул. Тургенева, д. 30А, тел.: (343) 222-74-75, region66@csmedica.ru
Сервисно-консультационный центр, ул. 8 Марта, д. 5, оф. 117, тел.: (343) 371-30-84, 371-34-11, service66@csmedica.ru
- Иваново, ООО «СиЭс Медика Ярославль», ул. Степанова, дом 5, оф. 105, (4932)26-76-90, 26-76-10, csmedica-ivanovo@mail.ru
- Ижевск, ООО «СиЭс Медика Вятка» (Киров), ул. 40 лет Победы, д. 122, тел.: (3412) 377-545, 377-664, csmedica18@mail.ru
- Иркутск, ООО «СиЭс Медика Иркутск», ул. Депутатская, д. 79, пом. 30, тел.: (3952) 48-74-74, (3952) 43-69-05 office38@csmedica.ru
- Йошкар-Ола, ООО « СиЭс Медика Чебоксары», пр-т Гагарина, д. 14А, тел.: (8362) 42-65-81, 42-26-73, csm@mari-el.ru
- Казань, ООО «СиЭс Медика Казань», ул. Чистопольская, д. 81, оф. 13, тел.: (843) 527-51-06, 527-64-43, cskzn@mail.ru
Сервисно-консультационный центр, ул. Чистопольская, д. 81, оф. 13, тел.: (843)528-01-70, cskzn5@mail.ru
- Калининград, ООО «СиЭс Медика Калининград», ул. Нарвская, д. 49е, оф. 206, тел.: (4012) 95-38-65, 8 (963) 737-79-94, kaliningrad@csmedica.ru
- Калуга, ООО «СиЭс Медика Калуга», ул. Окружная, д. 7, тел.: (4842) 909-989, 595-069, 909-989, (903) 636-50-69, csmedica_kaluga@mail.ru
- Кемерово, ООО «СиЭс Медика Кемерово», ул. Свободы, д. 35, оф. 103, тел.: (3842) 59-22-02, 65-74-60, kemerovo@csmedica.ru
- Киров, ООО «СиЭс Медика Вятка», Студенческий пр-т, д. 19, к. 2, тел.: (8332) 51-36-25, 51-36-26, cs43@mail.ru
- Кострома, ООО «СиЭс Медика Ярославль», пр-т Мира, д. 51, оф.7, тел.: (4942) 63-77-79, (4942) 55-28-73, csmedica-kostroma@mail.ru
- Краснодар, Офис ООО «СиЭс Медика Кубань», ул. Севастопольская, д. 6/1, тел.: (861) 238-47-80, 238-47-90, omron@kubannet.ru
Сервисно-консультационный центр, ул. Севастопольская, д. 6/1, оф. 17, тел.: (861) 238-47-95, service23@csmedica.ru
- Красноярск, ООО «СиЭс Медика Енисей», ул. Красной Гвардии, д. 21, оф. 601, 602, тел.: (391) 221-24-83, 221-20-72, 221-60-98, info@csmedicaenisey.ru
- Курск, ООО «СиЭс Медика Курск», ул. Гайдара, д. 18, этаж 1, тел.: (4712) 74-00-78, 74-00-79, csmedica-kursk@yandex.ru
- Липецк, ООО «СиЭс Медика Липецк», ул. Политехническая, д. 3, тел.: (4742) 25-60-16, (4742) 25-60-12, lipetsk@csmedica.ru
- Магнитогорск, ООО «СиЭс Медика Челябинск», ул. Октябрьская, д. 9, тел.: (3519) 29-49-14, mgn@csmedica.ru
- Махачкала, ООО «СиЭс Медика Махачкала», ул. Батырая, д. 11, оф. 734, тел.: (8722) 55-85-40, (928) 941-00-20, csmahachkala@mail.ru

- Минеральные Воды, ООО «СиЭс Медика Северный Кавказ», ул. Новоселов, д. 106, тел.: (87922) 6-02-31, факс: 6-06-48, csmedicakmv@mail.ru
- Мурманск, ООО «СиЭс Медика Карелия» (Петрозаводск), пр-т Кольский, д. 196, 2 этаж тел.: (8152) 52-53-43, murmansk@csmedica.ru
- Набережные Челны, ООО «СиЭс Медика Казань», пр-т Московский, д. 91, тел.: (8552) 58-94-97, csmedica16-4@mail.ru
- Нижневартовск, ООО «СиЭс Медика Тюмень», ул. Ханты-Мансийская, д. 2, стр. 1, моб.: (982) 970-32-23, nvk@csmedica.ru
- Нижний Новгород, ООО «СиЭс Медика Поволжье», ул. Горького, д. 48/50, тел.: (831) 434-44-77, 433-90-90, csmedica@csmedica.nnov.ru
- Новокузнецк, ООО «СиЭс Медика Кемерово», пр-т Металлургов, д. 48, тел.: (923) 464-05-18 novokuznetsk@csmedica.ru
- Новосибирск, ООО «СиЭс Медика Сибирь», ул. Немировича-Данченко, д. 169, тел.: (383) 346-18-11, 346-20-68, cs-siberia@mail.ru
- Омск, ООО «СиЭс Медика Омск», ул. Декабристов, д. 104, тел.: (3812) 210-300, 59-55-03, csmedika_omsk@mail.ru
- Орёл, ООО «СиЭс Медика Орёл», ул. Московская, д.80, тел.: (4862) 54-24-00, orel@csmedica.ru
- Оренбург, ООО «СиЭс Медика Оренбург», ул. 8 Марта, 21 / ул. Правды, 22, тел.: (3532) 404-607, 404-608, csorenburg@mail.ru
- Орехово-Зуево, ООО «СиЭс Медика Подмосковье», Московская обл., г. Орехово-Зуево, ул. Володарского, д. 80а, тел.: (499)504-43-28, csprodmoskovie@mail.ru
- Пенза, ООО «СиЭс Медика Пенза», ул. Калинина, д. 89, тел.: (8412) 56-18-37, 32-05-05, penza@csmedica.ru
- Пермь, ООО «СиЭс Медика Пермь», ул. Мильчакова, д. 28, тел.: (342) 229-78-75, permt@csmedica.ru
- Петрозаводск, ООО «СиЭс Медика Карелия», ул. Маршала Мерецкова, д. 16, оф. 6, тел.: (8142) 59-27-14, karelia@csmedica.ru
- Псков, ООО «СиЭс Медика Северо-Запад», ул. Леона Поземского, д. 10, пом. 1001, тел.: (911) 885-07-56, pskov@csmedica.ru
- Россошь, ООО «СиЭс Медика Черноземье» (Воронеж), ул. 9 Января, д. 12, тел.: (47396) 4-88-94, rossoch@csmedica.ru
- Ростов-на-Дону, ООО «СиЭс Медика Ростов-на-Дону», ул. Фурмановская, д. 148, тел.: (863) 231-03-85, (863) 231-03-86, (863) 231-04-85, (863) 231-04-86, (863) 231-07-87, rostov@csmedica.ru
- Рязань, ООО «СиЭс Медика Рязань», ул. Семена Середы, д. 42, тел.: (4912) 50-04-03, 96-63-10, 96-93-66, yazan@csmedica.ru
- Самара, Офис ООО «СиЭс Медика Самара», ул. Советской Армии, дом 180, стр. 1, оф. 306, тел.: (846) 250-15-79, 250-15-81, 250-51-18, samara@csmedica.ru
- Сервисно-консультационный центр, ул. Революционная, д. 70, стр. 3, оф. 105, тел.: (846) 267-38-40, csmedica-samara@samara.ru
- Санкт-Петербург, Офис ООО «СиЭс Медика Северо-Запад», Малодетскосельский пр-т, д. 36, тел.: (812) 467-46-26, csnw@csmedica.ru
- Сервисно-консультационный центр, Малодетскосельский пр-т, д. 36, лит. Н, тел. (812) 409-40-30, spbservice@csmedica.ru
- Саранск, ООО «СиЭс Медика Саранск», ул. Васенко, д. 15, подъезд №3, этаж 2, комната №222, тел.: (8342) 27-03-24, 22-23-91, csmedica@saransk.ru

- Саратов, ООО «СиЭс Медика Саратов», ул. Чапаева, д. 112/124, тел.: (8452) 79-90-45, 79-90-46, saratov@csmedica.ru
- Саров, ООО «СиЭс Медика Поволжье» (Н. Новгород), пр-т Октябрьский, д. 18, тел.: (950) 360-70-77, arz_cs1@bk.ru, arz_cs@bk.ru
- Симферополь, ООО «СервисМедика Крым», ул. Жильцовой, д. 4, пом.2, тел.: (978) 137-90-68, (978)137-90-68, director82@csmedica.ru
- Смоленск, ООО «СиЭс Медика Смоленск», ул.2-я Линия Красноармейской Слободы, д. 5, тел.: (4812) 35-85-68, smolensk@csmedica.ru
- Сочи, ООО «СиЭс Медика Кубань» (Краснодар), Центральный район, ул. Конституции, д. 44/1, тел.: (8622) 61-57-65, cs_medicasochi@mail.ru
- Ставрополь, ООО «СиЭс Медика Ставрополь», ул. Маршала Жукова, д. 7, оф.3 тел.: (8652) 26-38-96, 26-38-93, csmedicastv@mail.ru
- Сургут, ООО «СиЭс Медика Тюмень», ул. Мелик-Карамова, д. 64, каб. №10, тел.: (3462) 25-46-17, моб.: (912) 817-41-41 surgut@csmedica.ru
- Тамбов, ООО «СиЭс Медика Тамбов», ул. Ореховая, д. 10, пом. 1, тел.: (4752) 49-47-10, tambov@csmedica.ru
- Тверь, ООО «СиЭс Медика Тверь», пр-т Чайковского, д. 23, тел.: (4822) 32-89-66, (4822) 65-65-52, tver@csmedica.ru
- Тольятти, ООО «СиЭс Медика Самара», б-р Гая, д. 1а, оф. 6, тел.: (8482) 74-88-89, tft@csmedica.ru
- Томск, ООО «СиЭс Медика Томск», ул. Пушкина 18, стр. 1, подъезд №3, 2 этаж, тел.: (3822) 902-703, info_tomsk@mail.ru
- Тула, ООО «СиЭс Медика Тула», ул. Демонстрации, д. 149, тел.: (4872) 36-80-56, tula@csmedica.ru
- Тюмень, ООО «СиЭс Медика Тюмень», ул. Амурская, д.4, оф. 6, тел.: (3452) 34-22-70, cstyumen@mail.ru
- Улан-Удэ, ООО «СиЭс Медика Иркутск», ул. Свердлова, д.12Г, тел.: (3012) 210-428, 210-378, csmedicabur@mail.ru
- Ульяновск, ООО «СиЭс Медика Поволжье» (Н. Новгород), Западный б-р, д. 27, оф. 101, тел.: (8422) 68-77-95, 688-128, csmedica.uln@yandex.ru
- Уфа, ООО «СиЭс Медика Башкортостан», ул. Натальи Ковшовой, д. 10, пом.21-24, 30, тел.: 8(347) 200-09-03, 8-800-500-1105, csmedica.ufa@mail.ru
- Хабаровск, ООО «СиЭс Медика Дальний Восток и Забайкалье», ул. Владивостокская, д.16, оф.116, тел.: (4212) 70-12-65, csmedica_hab@mail.ru
- Чебоксары, ООО «СиЭс Медика Чебоксары», ул. Энгельса, д. 28, оф. 107, тел.: (8352) 56-24-08, 57-43-31, csm-ch@mail.ru
- Челябинск, ООО «СиЭс Медика Челябинск», ул. Свободы, д. 145, тел.: (351) 237-48-93, chel@csmedica.ru
- Череповец, ООО «СиЭс Медика Вологда», пр-т Луначарского, д. 51, оф. 11, тел.: (8202) 55-52-63, моб.:(921)834-78-65 csmedicaherepovets@rambler.ru
- Чита, ООО «СиЭс Медика Дальний Восток и Забайкалье» (Хабаровск), ул. Чкалова, д. 124, оф. 116, тел.: 8(3022) 21-05-05, 8 (914) 368-56-05, csmedica-chita@mail.ru
- Шахты, ООО «СиЭс Медика Ростов-на-Дону», ул. Инонова, д. 110а, тел.: (86362) 6-80-52, 6-80-53, shuhti@csmedica.ru
- Ярославль, ООО «СиЭс Медика Ярославль», ул. Салтыкова-Щедрина, д. 44/18, тел.: (4852) 20-12-50, 73-11-82, 90-66-53 cs-yar76@yandex.ru



Импортером и уполномоченным представителем производителя, официальным представителем торговой марки CS Medica на территории Российской Федерации, а также Евразийского экономического союза является фирма ООО «СиЭс Медика»

ООО «СиЭс Медика»

Юридический адрес: 127006, Москва, Воротниковский пер., д. 7, стр. 3, комната 9 (м. «Маяковская»)

Тел: (495) 363-16-52

E-mail: csinfo@csmedica.ru

www.csmedica.ru • сиэсмедика.рф

Часы работы:

пн–пт: с 9:30 до 18:00 (без перерыва на обед)

сб, вс и праздничные дни – выходной

Бесплатная горячая линия по России: 8-800-555-00-80



Производитель:

Jiangxi AOV Maternity & Baby Products Co., Ltd.
(Цзянси АОВ Матернити энд Бейби Продуктс Ко., Лтд.)
No. 8, South Ring Road, Industrial Park, Guixi City,
Jiangxi Province, China
(№8, Саус Ринг Роуд, Индастриал Парк, Гуикси Сити,
Цзянси Провинс, Китай)
Тел.: 0086-701-3330733

Место производства:

Jiangxi AOV Maternity & Baby Products Co., Ltd.
(Цзянси АОВ Матернити энд Бейби Продуктс Ко., Лтд.)
No. 8, South Ring Road, Industrial Park, Guixi City, Yingtan City,
Jiangxi Province, China
(№8, Саус Ринг Роуд, Индастриал Парк, Гуикси Сити, Интань Сити,
Цзянси Провинс, Китай)
Тел.: 0086-701-3330733

Сделано в Китае